

ДИНАМИКА НА ЕФЕКТИВНОСТТА НА БЪЛГАРСКАТА “СОЦИАЛИСТИЧЕСКА” ДЪРЖАВНА СОБСТВЕНОСТ

Доц. д-р Калоян Харалампиев, проф. д.с.н. Георги Найденов

1. Методология и метод

а) Методология

В първата част на проекта изследвахме основните школи и автори по проблемите на “социалистическата” държавна собственост, относно два възлови въпроса. Това са въпросите за това доколко тя има **експлоататорски** характер, и доколко тя е **ефективна**. Въпреки че в тази глава ние разглеждаме само ефективността на “социалистическата” държавна собственост, отново даваме таблицата в пълния ѝ вид.

Таблица 1. Таблица на двете основни характеристики на „социалистическата” държавна собственост при различни школи и автори

| Школи и автори | Характер на държавната собственост | Експлоататорска или не, е държавната собственост | Ефективност на държавната собственост |
|--|------------------------------------|--|---------------------------------------|
| Троцки | О | Експл. | НЕ |
| Социалдемократия след 1929 година | О | Експл. | НЕ |
| Фридрих фон Хайек | О | Експл. | НЕ |
| Официални концепции в „социалистическите” страни | О | Неекспл. | ВЕ |
| Фабиански социализъм | О | Неекспл. | НЕ |
| Тони Клиф | МЧ | Експл. | НЕ |
| Манкър Олсън | КЧ | Експл. | ВЕ+НЕ |
| Държавен капитализъм | КЧ | Експл. | ВЕ+НЕ |
| Социалдемократия преди 1929 год. | КЧ | Експл. | НЕ |
| Атанас Москов | КЧ | Експл. | НЕ |
| Мюррей Ротбард | КЧ | Експл. | НЕ |
| Михаил Восленски | ДЧ | Експл. | НЕ |

Означенията в таблицата са следните:

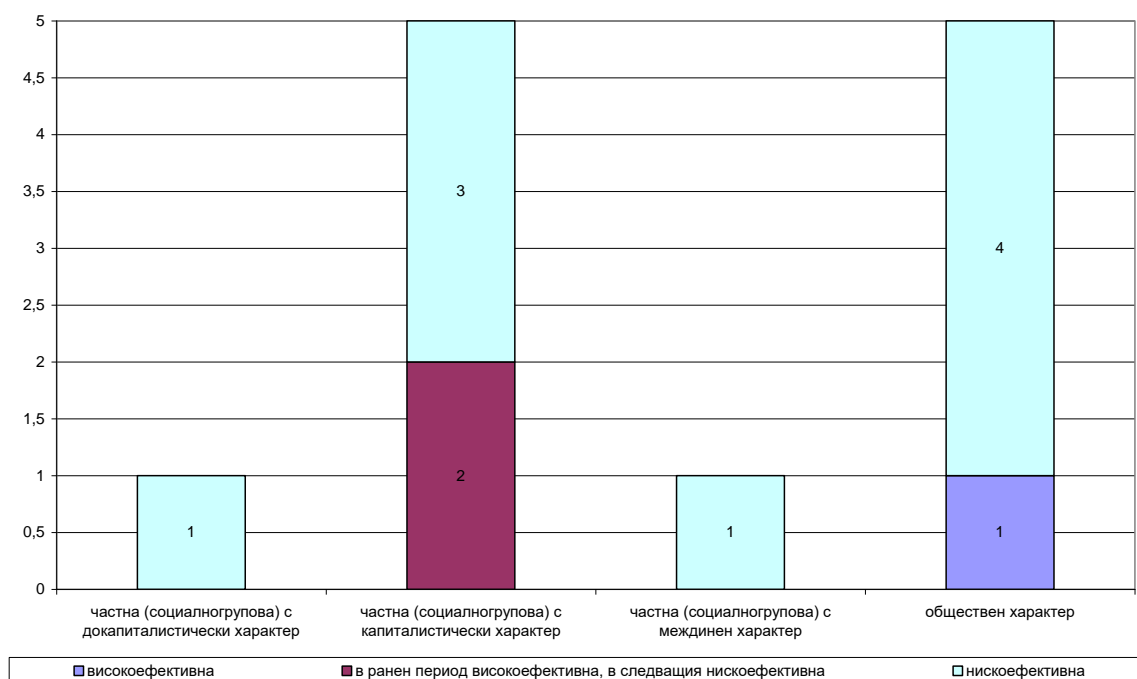
1. Характер на „социалистическата” държавна собственост: **О** – „социалистическата” държавна собственост има обществен характер; **ДЧ** – „социалистическата” държавна собственост е частна (социалногрупова) и има

докапиталистически характер; **КЧ** – „социалистическата” държавната собственост е частна (социалногрупова) и има капиталистически характер; **МЧ** – „социалистическата” държавната собственост е частна (социалногрупова) и има междинен – колкото съсловен, толкова и капиталистически характер.

2. Експлоататорска или не, е „социалистическата” държавна собственост: **Експл.** – „социалистическата” държавна собственост е експлоататорска; **Неекспл.** – „социалистическата” държавна собственост не е експлоататорска.

3. Ефективност на „социалистическата” държавна собственост: **ВЕ** – „социалистическата” държавна собственост е високоефективна; **НЕ** – „социалистическата” държавна собственост е нискоефективна; **ВЕ+НЕ** – в ранен период ВЕ, в следващия НЕ.

Показваме на графика резултатите:



Фигура 1. Разпределение на различните школи и автори по въпросите за характера и ефективността на „социалистическата” държавна собственост

Видно е, че с изключение на официалната идеология на комунистическите партии, всички останали школи и автори определят „социалистическата” държавна собственост като **нискоефективна**. М. Олсън и

теориите за „предадената революция” я определят като ефективна в началния период и нискоефективна след това.

За съжаление повечето автори и школи характеризират „социалистическата” държавна собственост като ниско ефективна – **априори**, тоест „по принцип”. Преобладаващото мнение е, че всеобемащата държавна собственост **по принцип** не може да е ефективна. Привеждат се „от девет кладенци вода”, за да се докаже това.

Ето защо, макар и накратко, най-напред ще направим **критика** на един от основните аргументи за това, че поради своя характер „социалистическата” държавна собственост **по принцип** не може да бъде ефективна. Най-подробно този аргумент е представен от Фридрих фон Хайек.¹

Според него основна черта на „социалистическата” държавна собственост е, че тя е „планова”. А „плановата” икономика по принцип не може да бъде ефективна като присъщата на капиталистическите страни „пазарна” икономика. За Хайек централизираното планиране в интерес на всички е основната разлика на „социализма” от капитализма, при който координацията на дейностите и разпределението на богатата става чрез действието на безличните пазарни сили. И тъй като според него „планирането” в свръхсложните системи е нещо невъзможно, то опитите да се планира в рамките на такава свръхсложна система като обществото водят до хаос и анархия.

Вярна ли е тази теза? Не, не е вярна!

Всъщност план и пазар има както при „социализма”, така и при капитализма. Те са неразривно свързани. Колкото по-развит е пазарът, толкова по-развито е и планирането. Защо? Защото планирането, е **определяне на обема и номенклатурата на производството, което е съобразено с конюнктурата (тоест с пазара) и със средните разходи на труд**. Колкото по-развит е пазарът, толкова в по-голяма степен вземането на решения по номенклатурата и обема на производството загубва стихийния си характер и се превръща в планиране. Твърдението на Хайек, че при „социализма” има планиране, но не и пазар, просто не отговаря на истината. При „социализма” и планирането, и пазарът са еднакво **неразвити**. Което впрочем отговаря на общата степен на развитост на

¹ Хайек, Ф. А. Дорога к рабству. „Вопросы философии”, 10/1990, стр. 116

обществото. При „социализма” държавата, тоест висшите органи на партийно-държавния апарат, централизирано определя номенклатурата и обема на производството – както в рамките на цялото общество, така и в рамките на отделното предприятие. В повечето случаи централизираното определяне на обема и номенклатурата на производството няма характер на планиране.

Например в рамките на първо подразделение на производството – производството на средства за производство, няма планиране, защото това производство няма пазар. Предприятията – потребители на средства за производство, нямат право да закупуват необходимите им средства за производство откъдето им е най-изгодно, например от западни държави, дори ако там са по-евтини и по-качествени, а са длъжни да ги закупуват от предприятия, посочени от държавните органи. Съответно при определяне на обема и номенклатурата на средствата за производство централните органи изобщо не са длъжни и не се съобразяват с конюнктурата и със средните разходи на труд. Вземането на управленските решения добива във все по-голяма степен стихийен характер и тъй като във все по-голяма степен т.нар. „планове” не са съобразени с реалната ситуация, те във все по-голяма степен не се изпълняват. Това не е съвсем така при производството за външния пазар. При този вид продукция в известна степен централизираното определяне на обема и номенклатурата на производството са съобразени с конюнктурата и със средните разходи на труд.

Малко по-различно е положението във второ подразделение на производството – производството на предмети за потребление. Тук именно започва, макар и не в пълна сила, да действа пазарът. Пазарът по принцип се проявява на **границата** на собствеността. Пазарни отношения може да има между различни собственици. За разлика от първо подразделение, продукцията на второто подразделение на производството не е предназначена за потребител в рамките на държавната собственост, а е предназначена за **единствения друг**, различен от комунистическата номенклатура собственик – собственика на работната сила. В производството на предмети за потребление, макар и ограничено (тъй като управляващата класа чрез протекционистичната си политика, а и по много други начини монополизира продажбите на предметите

за потребление), започват да действат законите на пазара и следователно централизираното определяне на обема и номенклатурата на производството в известна степен се превръща в планиране. Но то, разбира се, е твърде далече от планирането в развитите капиталистически страни, където пазарът действа с много по-голяма сила.

Ефективността на „социалистическата” държавна собственост не се предопределя от **хипотетични** недостатъци на „планирането”, а от много други фактори. Тя не е константна величина. Напротив – много лесно може да се види, че динамиката на ефективността на „социалистическата” държавна собственост е идентична с динамиката на ефективността при другите форми на капиталистическа собственост – тя зависи преди всичко от достигнатата степен на развитост на производителните сили, от фазата на дългата вълна, в която се намира икономиката на конкретната страна и световната икономика и много други. Не планирането като **технология** в свръхсложните системи обрича „социализма” на хаос и анархия. Въпреки че подобен момент има, не той е определящ. Факт е, че в момента има гигантски международни корпорации, опериращи с капитал по обем, надхвърлящ българския национален капитал по времето на “социализма”, и произвеждащи широка гама стоки. Планирането при тях и координацията на дейностите са на завидно равнище. Така че сама по себе си сложността на системата не е причина за провала на „мероприятието” планиране.

Проблемът тук е друг. А именно, че Хайек взема за реалност декларациите и самосъзнанието на управляващите комунистически партии, а не техните реални действия. Хайек не се занимава с реалния проблем – **как чрез планирането управляващата класа – номенклатурата на комунистическата партия – в качеството си на собственик на националния капитал защитава частните си социално-групови интереси**. Такъв проблем за него не съществува. Той си **измисля** проблем – комунистите искат да планират в интерес на „общото благо”, но това е невъзможно по технологични причини.² Това обаче е **измислен проблем**.

² Хайек, Ф. А. „Дорога к рабству”. „Вопросы философии”, 10/1990, стр. 146-150.

Въпреки фалшивото си самосъзнание, че планира и действа в интерес на „общото благо“, комунистическата номенклатура, много последователно и настойчиво прокарва **частния си социално-групов интерес**. Именно в сблъсъка на интересите на собственика на националния капитал и на непосредствения производител – наемната работна сила, на различните етапи на развитието на производителните сили, могат да се търсят причините за динамиката на ефективността на „социалистическата“ държавна собственост. Но това е друг проблем.

б) Метод

За да изследваме динамиката на ефективността на „социалистическата“ държавна собственост в България, ще използваме метода, приложен в началото на осемдесетте години от Г. Найденов в защитената през 1982 година дисертация – „Главното противоречие в НР България“. Сега ще направим това за целия период на българския „социализъм“. В дисертацията се използва един класически метод – чрез изследване на фондоемкостта на националния доход. Но се прилага и един нов интересен метод – сравнителен анализ на темповете на нарастване на ефективността и на производителността на труда. Използвани са идеи, предложени от П. Мاستиков.³ Изходната теза е, че при успешна предприемаческа дейност на съвкупния капиталист – номенклатурата на комунистическата партия, темповете на нарастване на производителността и на ефективността на обществения труд трябва да са приблизително еднакви. Изследването обхваща период от средата на шейсетте до края на седемдесетте години. През 1986 година дисертацията е публикувана в издателство „Наука и изкуство“, което позволява да се разшири изследвания период, като се включи в него и първите три години на осемдесетте години. Сегашното изследване включва и останалите пет години до „краха“ на „социализма“.

³ Мастиков, П. Производителност и ефективност на труда. „Икономическа мисъл“, 4/1979, цитирана по Найденов, Г. 100-годишната парадигма. Издание на Института по социология на БАН, С., 2003, стр. 174

2. Данни и резултати на изследването

Основен източник на данни са сборникът „Разширено социалистическо възпроизводство на НРБ” и статистическите годишници на НРБ, и двете издания на ЦСУ (сега НСИ). От тези източници беше взета информация за:

- националния доход в текущи цени за периода от 1961 до 1988 година
- националния доход в съпоставими цени за 1948, 1952, 1957, 1960, 1965 година, както и за периода от 1970 до 1988 година;
- основните фондове в народното стопанство (производствени и непроизводствени) към края на годината за периода от 1952 до 1988 година.
- основните производствени фондове към края на годината за 1952, 1956, 1957, 1960, 1962, 1965 година, както и за периода от 1970 до 1988 година;
- основните производствени фондове средногодишно за 1956, 1957 година, както и за периода от 1960 до 1988 година;
- отработеното време в материалното производство за 1961, 1965 година, както и за периода от 1970 до 1988 година.

Тъй като е необходимо да се проследи динамиката на фондоемкостта на националния доход и на ефективността и на производителността на обществения труд, то трябва да бъде отстранено влиянието на промяната на цените. За целта работим с данните за националния доход в съпоставими цени. Данните за основните фондове и основните производствени фондове обаче са в текущи цени⁴. За да има сравнимост сме конструирали дефлатор на националния доход, като сме разделили националния доход в текущи цени на националния доход в съпоставими цени. След това с помощта на този дефлатор сме преизчислили основните производствени фондове в съпоставими цени. Работим със средногодишните стойности на основните производствени фондове. Понеже основните фондове (производствени и непроизводствени) са само към края на годината, сме изчислили средногодишната наличност като средна аритметична от наличностите в края на предходната и на текущата година.

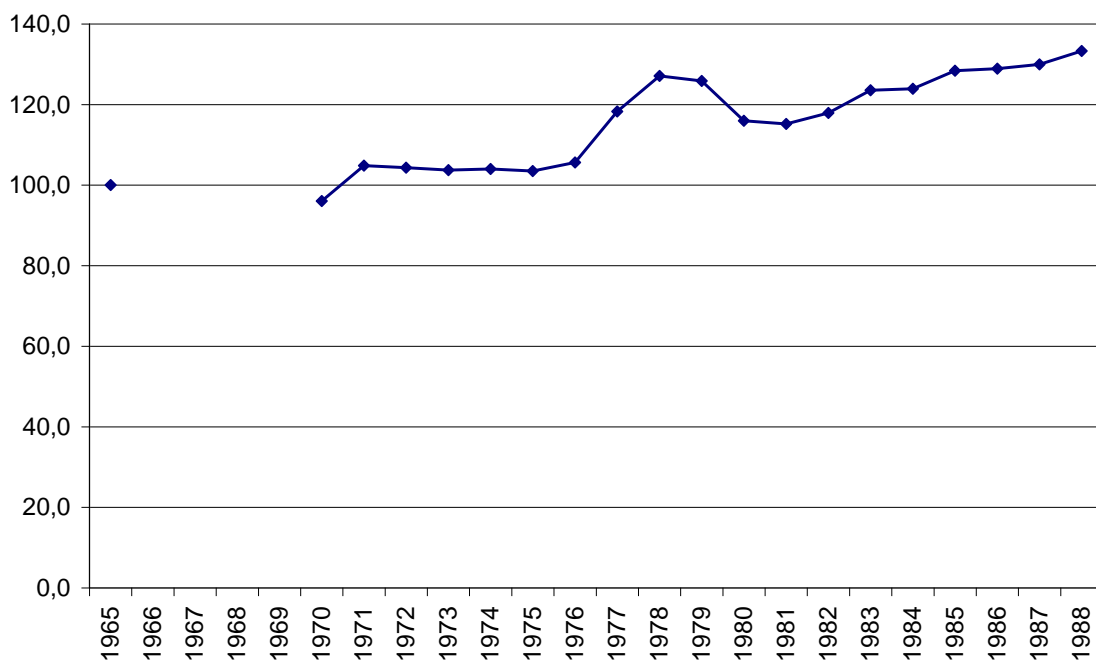
⁴ Друг проблем е, че основните производствени фондове са по цени на придобиване, т.е. не е отчетена амортизацията. Не успяхме да открием каквито и да било данни за амортизацията на основните производствени фондове през интересувания ни период.

След всички преизчисления разполагаме със сравними данни за 1965 година, както и за периода от 1970 до 1988 година, които са обект на по-нататъшния анализ.

Резултатите за базисните темпове на растеж на фондоемкостта на националния доход са представени в таблица 2 и фигура 2:

Таблица 2. Базисни темпове на растеж на фондоемкостта на националния доход (в %)

| Години | Фондоемкост | Години | Фондоемкост |
|--------|-------------|--------|-------------|
| 1965 | 100,0 | 1979 | 125,8 |
| 1970 | 96,1 | 1980 | 116,0 |
| 1971 | 104,8 | 1981 | 115,2 |
| 1972 | 104,3 | 1982 | 117,9 |
| 1973 | 103,7 | 1983 | 123,5 |
| 1974 | 104,0 | 1984 | 123,9 |
| 1975 | 103,5 | 1985 | 128,4 |
| 1976 | 105,6 | 1986 | 128,9 |
| 1977 | 118,3 | 1987 | 130,0 |
| 1978 | 127,1 | 1988 | 133,3 |



Фигура 2. Базисни темпове на растеж на фондоемкостта на националния доход (в %)

След като приложиме формулите, предложени от П. Мاستиков, изчислим базисните темпове на растеж на ефективността и на производителността на обществения труд. Формулите за изчисляване на ефективността и на производителността на обществения труд са:

$$(1) \quad E = \frac{НД - 0,08 \cdot ОПФ}{ОРВ}$$

$$(2) \quad П = \frac{НД}{ОРВ},$$

където E е ефективността на обществения труд, $НД$ е националният доход, 0,08 е единна за страната норма на ефективност за един лев, $ОПФ$ са основните производствени фондове, $ОРВ$ е отработеното работно време в материалното производство (в хиляди човекодни), а $П$ е производителността на обществения труд.⁵

Сравнението на двете формули показва, че разликата между тях е в числителя, и по-точно в основните производствени фондове, които се появяват в числителя на формула 1.

Нека разгледаме базисните темпове на растеж на националния доход, на основните производствени фондове и на отработеното работно време в материалното производство. Те са съответно:

$$(3) \quad I_{НД} = \frac{НД_t}{НД_0} - \text{базисен темп на растеж на националния доход};$$

$$(4) \quad I_{ОПФ} = \frac{ОПФ_t}{ОПФ_0} - \text{базисен темп на растеж на основните производствени фондове};$$

$$(5) \quad I_{ОРВ} = \frac{ОРВ_t}{ОРВ_0} - \text{базисен темп на растеж на отработеното работно време в материалното производство},$$

където с „ t ” е отбелязана текущата година, а с „ 0 ” – базисната.

От формули 3, 4 и 5 лесно се получава, че:

$$НД_t = I_{НД} НД_0$$

$$ОПФ_t = I_{ОПФ} ОПФ_0$$

⁵ Мастиков, П. Цит. произв., стр. 174

$$OPB_t = I_{OPB} OPB_0$$

Тогава за базисния темп на растеж на ефективността на обществения труд получаваме:

$$\begin{aligned} I_E &= \frac{E_t}{E_0} = \frac{\frac{HД_t - 0,08 \cdot ОПФ_t}{OPB_t}}{\frac{HД_0 - 0,08 \cdot ОПФ_0}{OPB_0}} = \frac{I_{HД} HД_0 - 0,08 I_{ОПФ} ОПФ_0}{I_{OPB} OPB_0} \frac{OPB_0}{HД_0 - 0,08 \cdot ОПФ_0} = \\ &= \frac{I_{HД} HД_0 - 0,08 I_{ОПФ} ОПФ_0}{I_{OPB} (HД_0 - 0,08 \cdot ОПФ_0)} \end{aligned}$$

Ако основните производствени фондове нарастват с по-бързи темпове от националния доход, т.е. ако $I_{ОПФ} > I_{HД}$, то:

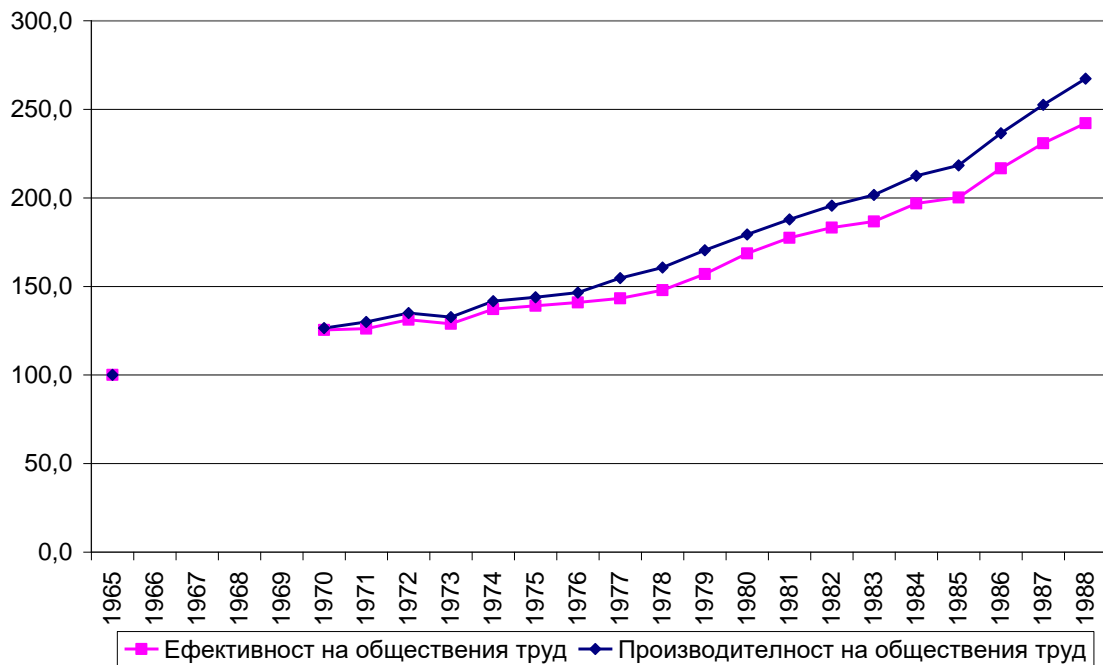
$$\begin{aligned} I_E &< \frac{I_{HД} HД_0 - 0,08 I_{HД} ОПФ_0}{I_{OPB} (HД_0 - 0,08 \cdot ОПФ_0)} = \frac{I_{HД} (HД_0 - 0,08 \cdot ОПФ_0)}{I_{OPB} (HД_0 - 0,08 \cdot ОПФ_0)} = \frac{I_{HД}}{I_{OPB}} = \\ &= \frac{\frac{HД_t}{HД_0}}{\frac{OPB_t}{OPB_0}} = \frac{HД_t}{HД_0} = \frac{П_t}{П_0} = I_{П} \end{aligned}$$

С други думи: ако националният доход нараства по-бавно отколкото основните производствени фондове, т.е. ако продуктът нараства по-бавно от нарастването на ресурсите, вложени за неговото производство, то и ефективността на обществения труд ще нараства по-бавно от производителността на обществения труд. Аналогично се доказва, че ако националният доход нараства по-бързо отколкото основните производствени фондове, т.е. ако продуктът нараства по-бързо от нарастването на ресурсите, вложени за неговото производство, то и ефективността на обществения труд ще нараства по-бързо от производителността на обществения труд. Именно това стои в основата на използвания от нас метод.

Резултатите от изчисленията са представени в таблица 3 и на фигура 3:

Таблица 3. Базисни темпове на растеж на ефективността и на производителността на общественя труд (в %)

| Години | Ефективност | Производителност | Години | Ефективност | Производителност |
|--------|-------------|------------------|--------|-------------|------------------|
| 1965 | 100,0 | 100,0 | 1979 | 157,0 | 170,4 |
| 1970 | 125,4 | 126,5 | 1980 | 168,6 | 179,3 |
| 1971 | 126,2 | 129,9 | 1981 | 177,4 | 187,8 |
| 1972 | 131,2 | 135,0 | 1982 | 183,2 | 195,5 |
| 1973 | 128,9 | 132,6 | 1983 | 186,6 | 201,6 |
| 1974 | 137,1 | 141,6 | 1984 | 196,8 | 212,5 |
| 1975 | 139,1 | 143,9 | 1985 | 200,2 | 218,3 |
| 1976 | 140,9 | 146,5 | 1986 | 216,7 | 236,4 |
| 1977 | 143,3 | 154,6 | 1987 | 230,8 | 252,5 |
| 1978 | 147,9 | 160,6 | 1988 | 242,1 | 267,2 |

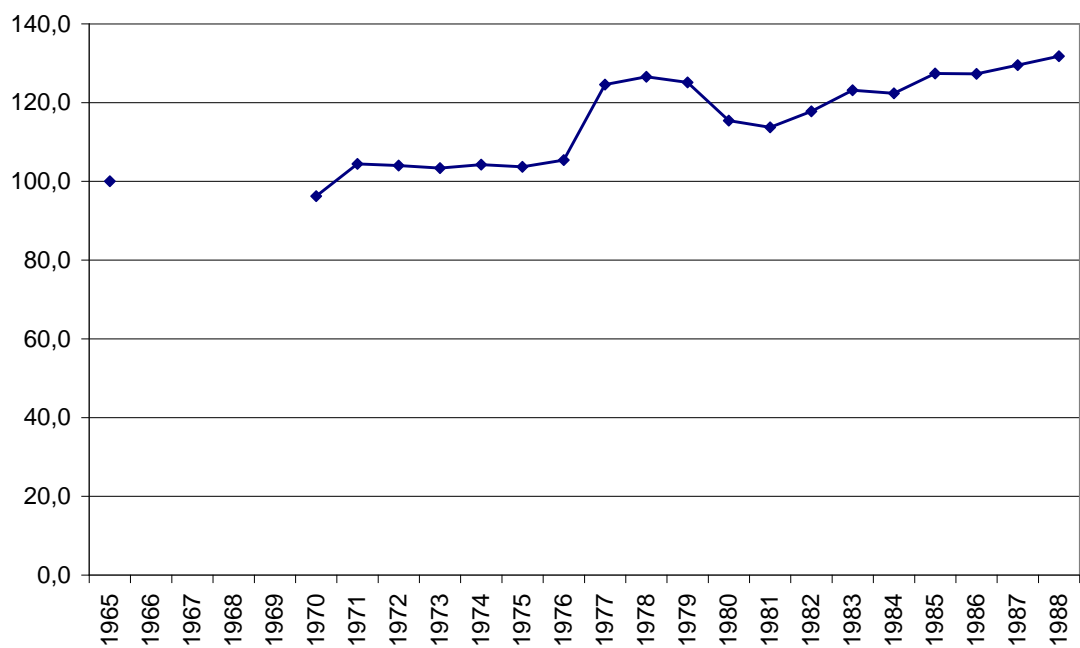


Фигура 3. Базисни темпове на растеж на ефективността и на производителността на общественя труд (в %)

Ако основните производствени фондове се вземат към края на годината, съответните резултати за фондоемкостта на националния доход са представени в таблица 4 и фигура 4, а за ефективността на общественя труд са представени в таблица 5 и фигура 5.

Таблица 4. Базисни темпове на растеж на фондоемкостта на националния доход (в %)

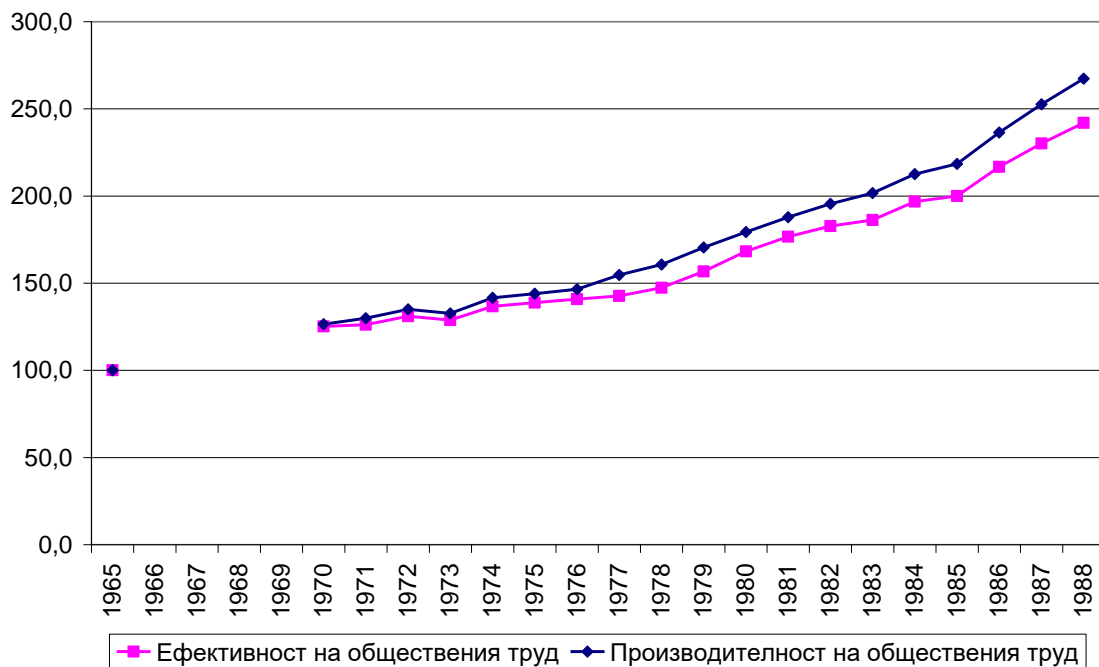
| Години | Фондоемкост | Години | Фондоемкост |
|--------|-------------|--------|-------------|
| 1965 | 100,0 | 1979 | 125,1 |
| 1970 | 96,2 | 1980 | 115,4 |
| 1971 | 104,4 | 1981 | 113,7 |
| 1972 | 104,0 | 1982 | 117,8 |
| 1973 | 103,4 | 1983 | 123,1 |
| 1974 | 104,2 | 1984 | 122,3 |
| 1975 | 103,7 | 1985 | 127,4 |
| 1976 | 105,4 | 1986 | 127,3 |
| 1977 | 124,6 | 1987 | 129,5 |
| 1978 | 126,6 | 1988 | 131,8 |



Фигура 4. Базисни темпове на растеж на фондоемкостта на националния доход (в %)

Таблица 5. Базисни темпове на растеж на ефективността на общественя труд (в %)

| Години | Ефективност | Години | Ефективност |
|--------|-------------|--------|-------------|
| 1965 | 100,0 | 1979 | 156,7 |
| 1970 | 125,1 | 1980 | 168,2 |
| 1971 | 126,2 | 1981 | 176,6 |
| 1972 | 131,1 | 1982 | 182,7 |
| 1973 | 128,8 | 1983 | 186,2 |
| 1974 | 136,7 | 1984 | 196,7 |
| 1975 | 138,8 | 1985 | 200,0 |
| 1976 | 140,8 | 1986 | 216,7 |
| 1977 | 142,6 | 1987 | 230,1 |
| 1978 | 147,3 | 1988 | 242,0 |



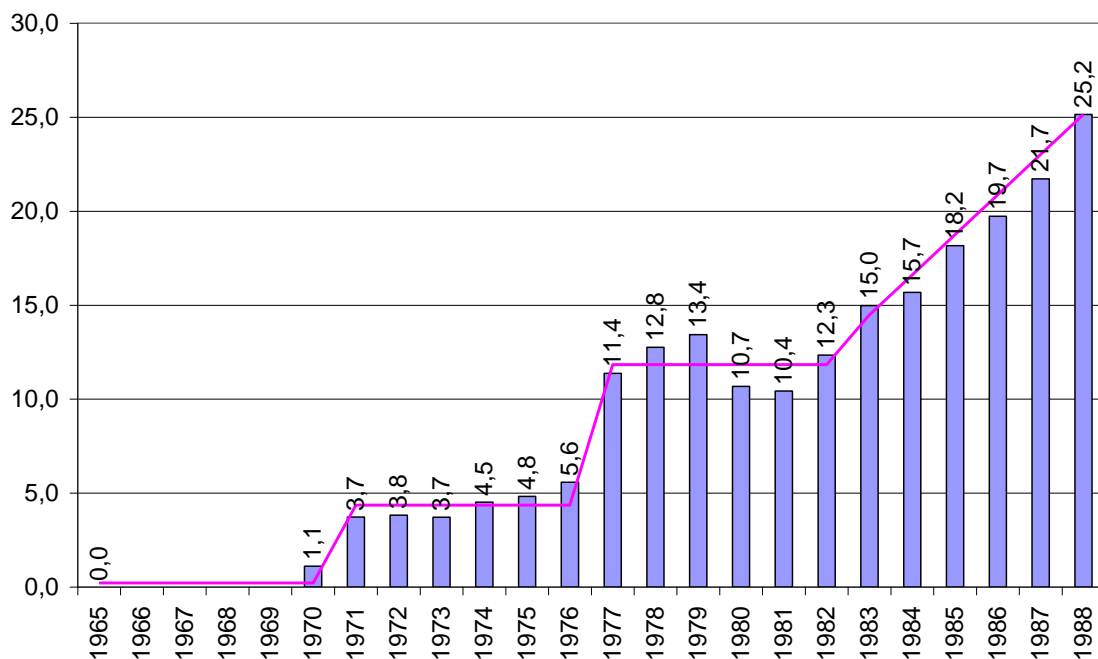
Фигура 5. Базисни темпове на растеж на ефективността и на производителността на общественя труд (в %)

3. Анализ на резултатите

Най-напред ще направим анализ на динамиката на производителността и ефективността на общественя труд, след това на фондоемкостта и най-накрая ще съпоставим резултатите.

3.1. За да видим как се е изменяла ефективността на „социалистическата“ икономика, да видим най-напред какви са разликите между базисните темпове на растеж на производителността и на ефективността на общественя труд?

Тези разлики са онагледени в следващата фигура:



Фигура 6. Разлики между базисните темпове на растеж на производителността и ефективността на обществения труд

Вижда се, че в периода от 1965 до 1970 година разликите са много малки, на практика нищожни. Тоест в този период съвкупният капиталист ефективно е изпълнявал функциите си на предприемач. (Виж Фигура 5) След това (Виж Фигура 6) има рязък скок в рамките на една година. Но от 1971 до 1976 година разликите отново са малки – средно 4,4 пункта. След това, отново има в рамките на една година рязък скок. И след това отново – от 1977 до 1982 година двата показателя се променят горе-долу успоредно, като средната разлика между двата е 11,8 пункта. Това означава, че и в този период имаме успешна предприемаческа дейност на съвкупния капиталист. От 1982 година до 1988 година започва „да се отваря ножицата“ между двата показателя, като всяка следваща година разликата е по-голяма от предходната. Тоест, в този период – до преврата през 1989 година съвкупният капиталист – номенклатурата на комунистическата партия не изпълнява ефективно предприемаческата си дейност.

Констатираме три типа периоди на предприемаческата дейност на съвкупния капиталист. Единият тип – това са сравнително по-продължителни периоди – поне няколко години, при които съвкупният капиталист изпълнява ефективно предприемаческата си дейност. Такива са периодите 1965-1970, 1971-1976 и 1977-1982 година. Друг тип – това са краткосрочни едногодишни периоди, в които има рязко влошаване на ефективността на предприемаческата дейност. Това са периодите 1970-1971 и 1976-1977 година.⁶ Третият тип е последния етап на „социализма“ – от 1982 до 1988 година. При него устойчиво и за сравнително продължителен период съвкупният капиталист – номенклатурата на комунистическата партия не изпълнява ефективно предприемаческата си дейност.

3.2. Как се изменя фондоемкостта на националния доход?

Като цяло фондоемкостта на националния доход се увеличава. Тоест все повече основни фондове са необходими за производството на една единица национален доход. Но и при фондоемкостта има различни като тип периоди. Има два сравнително дълги периода, които можем да определим като такива, в които фондоемкостта се увеличава плавно. Това са периодите от 1965 до 1970 и от 1982 до 1988 година. Има два краткотрайни периода, в които фондоемкостта „скача“ рязко. Това са годините 1970-1971 и 1976-1977. Има два сравнително продължителни периода – от 1971 до 1976 и от 1977 до 1981 година, когато фондоемкостта не се увеличава, а дори за няколко години се намалява (1979-1981 година).⁷

⁶ Дотолкова, доколкото и в двата случая има влошаване на предприемаческата дейност и в предходната година, макар и в по-малка степен, би могло да се приеме и друго разбиране – че периода е не едногодишен, а двугодишен. Освен това тук стои и един друг проблем. Дали тези резки скокове не се дължат на някои административни стопански решения, намерили израз в отчетността от ЦСУ именно в тези години. По този въпрос виж: Костов, И. За периодичността на икономическото развитие на НРБългария, В: „Годишник на катедрите по марксизъм-ленинизъм при висшите учебни заведения, Политическа икономия“, Година двадесет и първа, Книга втора, София, 1987, стр. 70, 71. Ето защо по-нататък моделирахме динамиката на трите показателя с помощта на бейсовски спектрален анализ.

⁷ В края на седемдесетте и началото на осемдесетте години интересни изследвания на фондоемкостта на националния доход направиха: Ангелов, Т. „Проблеми на натрупването в НРБ“, С, 1979, стр. 133, 134; Миронов, И. „Ефективност и икономически растеж“, „Ново време“, №2, 1981; Йорданов, Т. „Всестранната и повсеместна интензификация – главно направление в развитието на страната“, „Ново време“, №11, 1981.

За тези три типа периоди, считаме, че може да се каже следното:

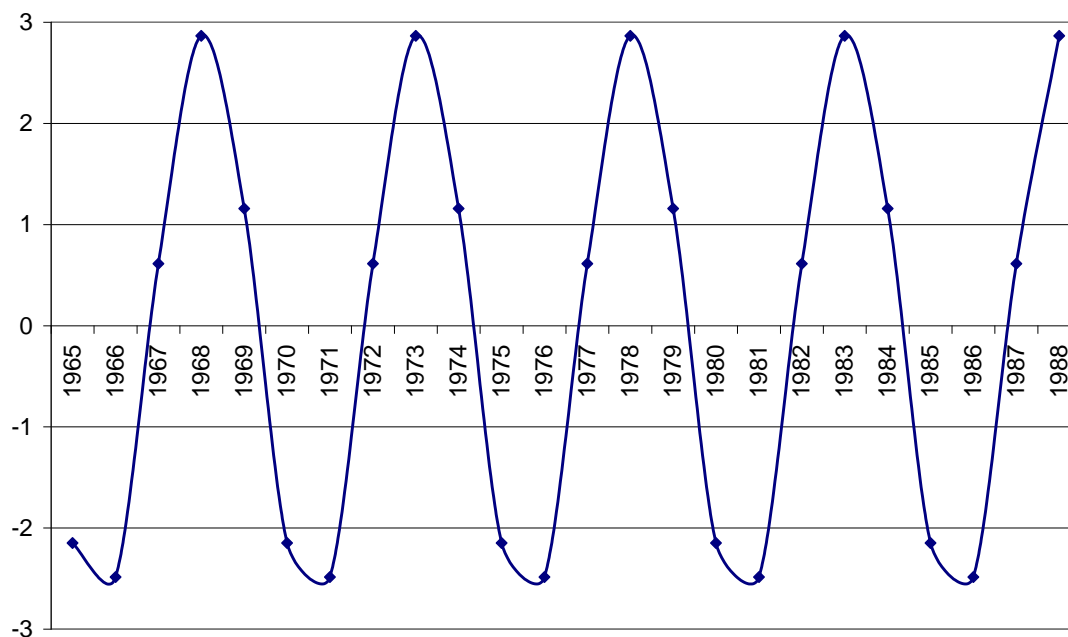
а) Двата периода, в които има рязко повишаване на фондоемкостта, безспорно са периоди на неуспешна предприемаческа дейност. Това са периодите 1970-1971 и 1976-1977 година;

б) Периодите, в които фондоемкостта на практика не се увеличава са периоди на успешна предприемаческа дейност. Това са периодите от 1971 до 1976 и от 1977 до 1981 година;

в) Двата периода, в които фондоемкостта се увеличава плавно не могат да се оценят еднозначно. Това са периодите от 1965 до 1970 и от 1982 до 1988 година. От една страна не можем да твърдим, че предприемаческата дейност е успешна. Но от друга страна, не можем да твърдим и че е неуспешна в степента на резкия скок през 1970-71 и 1976-1977 година.

Приблизително същите резултати получаваме и чрез моделиране динамиката на фондоемкостта с помощта на бейсовски спектрален анализ. Резултатите са следните:

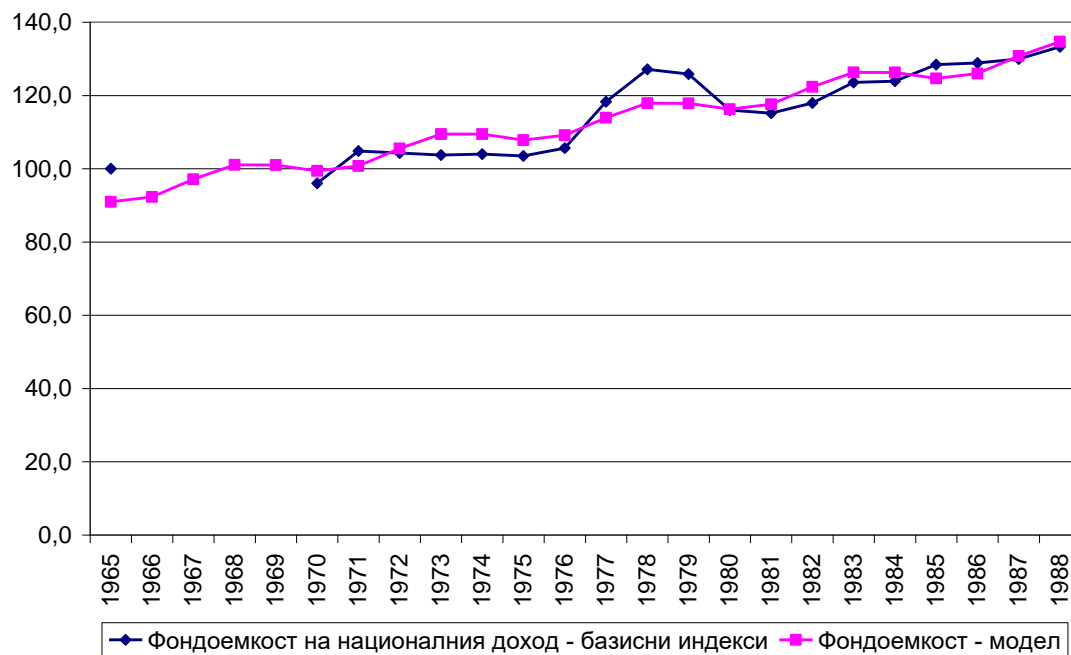
- в динамиката на фондоемкостта се наблюдава трайна тенденция на непрекъснато нарастване и 5-годишен цикъл. Този цикъл е изобразен на фигура 7.



Фигура 7. 5-годишен цикъл в базисните темпове на растеж на фондоемкостта (в %)

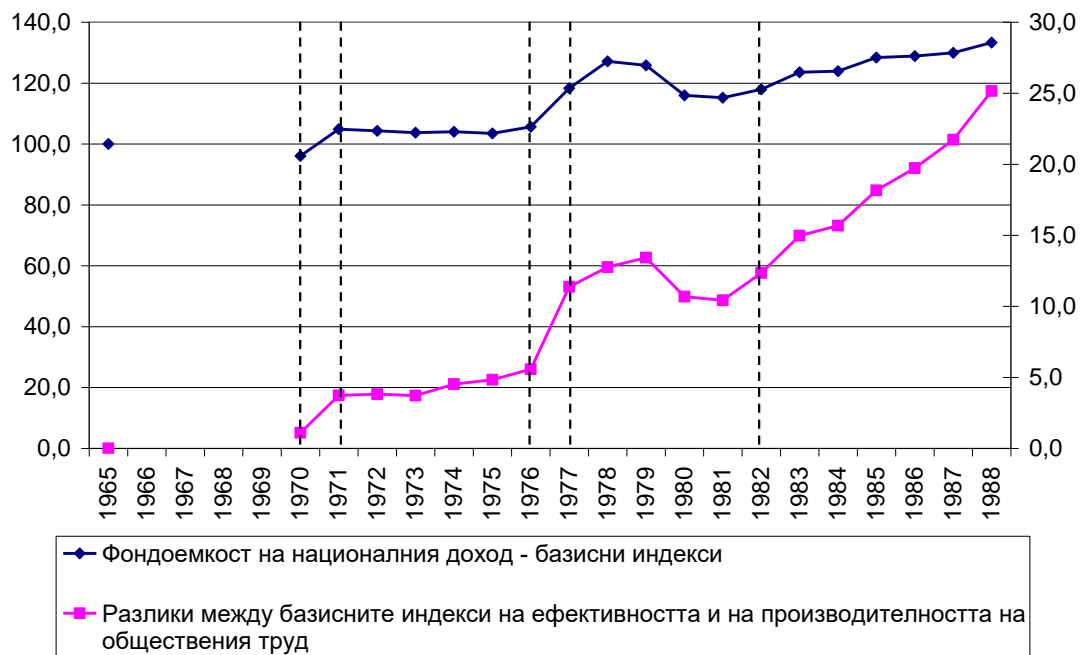
Според резултатите за 5-годишния цикъл фондоемкостта нараства в периодите 1967-1968 година, 1972-1973 година, 1977-1978 година, 1982-1983 година и 1987-1988 година а в останалите периоди намалява. След комбинирането на трайната тенденция и цикъла се получава, че фондоемкостта нараства през периодите 1966-1968 година, 1971-1973 година, 1976-1978 година, 1981-1983 година и 1986-1988 година, а през останалите периоди намалява.

Моделът на динамиката на фондоемкостта е изобразен на фигура 8.



Фигура 8. Модел на базисните темпове на растеж на фондоемкостта (в %)

3.3. До какви изводи можем да стигнем, ако съпоставим резултатите на двете изследвания – на фондоемкостта на националния доход и на разликите между индексите на производителността и ефективността на обществения труд? (Виж Фигура 9)



Фигура 9. Сравнение между базисните темпове на растеж на фондоемкостта на националния доход (по лявата ос) и разликите между базисните темпове на растеж на производителността и ефективността на обществения труд (по дясната ос)

а) В двете изследвания годините, които разграничават различните типове развитие са едни и същи. Това са годините 1970, 1971, 1976, 1977 и 1982.

б) Двете изследвания показват наличието на три типа развитие: (1) Сравнително продължителни периоди на успешна предприемаческа дейност и добра ефективност на обществения труд; (2) Сравнително продължителни периоди на неуспешна предприемаческа дейност и ниска ефективност на обществения труд; (3) Сравнително краткотрайни периоди на рязко влошаване на предприемаческата дейност и крайно ниска ефективност на обществения труд.

в) Наслагването на графиките на двете изследвания показва техните сходни „очертания“. (Виж Фигура 9) От шестте периода в пет резултатите на двете изследвания абсолютно съвпадат. Тоест, в пет от тези шест периода, типовете развитие и в двете изследвания са еднакви. В един случай – периодът от 1965 до 1970 година резултатите на двете изследвания не могат да се тълкуват еднозначно. Защото за този период сравнителният анализ на ефективността и производителността на обществения труд показва успешна

предприемаческа дейност – темповете по двата показателя са еднакви. Но от другото изследване се вижда, че в този период фондоемкостта, макар и с невисоки темпове – се покачва. Тоест, предприемаческата дейност не е чак толкова успешна.

г) Рязко се влошава предприемаческата дейност на съвкупния капиталист в периодите 1970-1971 и 1976-1977 години. Особено е значението на 1976 година. Двете изследвания показват, че с нея започва много рязко влошаване на икономическото развитие. Тя е така да се каже „билото”, от което икономическото ни развитие тръгва „надолу”. Това е годината, когато необходимостта да се премине от екстензивен към интензивен тип развитие, е вече остро необходима. След нея има последно „стабилизиране” на икономиката – периода 1977-1982 година. Но „спускането „надолу” вече е необратимо.

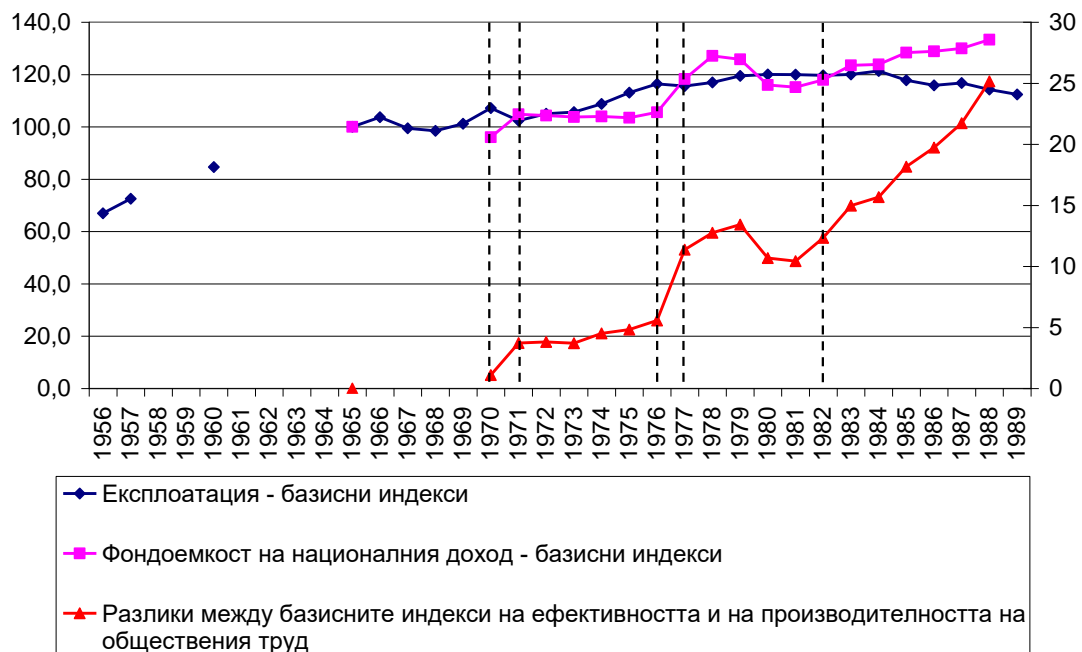
д) Именно това става в следващия период – 1982-1988 година. И двете изследвания показват едно и също. Разликите между базисните темпове на растеж на производителността и ефективността на обществения труд се увеличават неотклонно. Коего означава, че съвкупният собственик – комунистическата номенклатура не изпълнява успешно предприемаческата си функция. Същото показва и динамиката на фондоемкостта през този период. Увеличават се производствените фондове, нужни за производството на единица национален доход.

Съвкупният капиталист – номенклатурата на БКП, не успява да трансформира производствените отношения, така че да се задействат механизмите на интензивното развитие. Пренасочването на инвестициите към високоефективни производства като военна индустрия и наркотици, както и реекспорта на нефт и нефтени продукти носят доходи, но те не могат да спасят изпадналата в колапс икономика. Рентабилността на производството намалява, като в много отрасли то става губещо. В резултат на което в края на осемдесетте години номенклатурата на БКП изпада в банкрут като собственик на националния капитал. Един собственик (или предприемач) е в банкрут тогава, когато по една или друга причина (например не успява да организира ефективен производствен процес или погрешно е оценил състоянието и тенденциите на

конюнктурата, или икономиката изпада в криза и пр.) получава малка или никаква печалба и няма възможност да изплаща лихвите и главницата на кредитите си по нея. Банкрутът е естествено явление за всяка икономика. Всеки индивид или група от индивиди, които се занимават с предприемаческа дейност, са изложени на опасност да банкрутират. Същото се отнася и за номенклатурата в качеството ѝ на собственик на националния капитал. Изпадането на един предприемач в банкрут обикновено има за следствие обявяването му във фалит. Банкрутът е икономическа категория, а фалитът е юридическа. Обявяването на фалит означава, че активите на банкрутирания собственик се продават и с постъпленията се покриват неговите пасиви. През 1990 година правителството на А. Луканов обяви мораториум върху плащанията по външния дълг. Това е официално признание, че номенклатурата на БКП е банкрутирала като собственик на националния капитал. Тя не може от печалбите да покрива задълженията си.

Как стана трансформацията на собствеността на банкрутирания собственик, ще разгледаме в следващия параграф. Но преди това, да видим каква е връзката между опитите за „реформи” и динамиката на степента на експлоатация?

Нямаме данни за ефективността на държавната собственост при първия опит за реформи, свързан с преориентирането на инвестициите към тежката индустрия, когато започва успешна индустриализация на страната (в периода 1957-1963 година). При втория опит за „реформи” – 1963-1968 година ефективността на предприемаческата дейност на съвкупния капиталист е сравнително добра, макар и не най-успешна. При третия опит – 1976-1983 година – има един краткотраен период на рязко влошаване – 1976-1977 година. И след това сравнително дълъг период на добра предприемаческа дейност – от 1977 до 1982 година. При четвъртия опит – 1984-1989 година ефективността на предприемаческата дейност на съвкупния капиталист се влошава до момента на неговия банкрут.



Фигура 10. Сравнение между базисните темпове на растеж на експлоатацията, базисните темпове на растеж фондоемкостта на националния доход (по лявата ос) и разликите между базисните темпове на растеж на производителността и ефективността на обществения труд (по дясната ос)

Използвана литература

Ангелов, Т. „Проблеми на натрупването в НРБ”, С, 1979

Йорданов, Т. „Всестранната и повсеместна интензификация – главно направление в развитието на страната”, „Ново време”, №11, 1981

Костов, И. За периодичността на икономическото развитие на НРБългария, В: „Годишник на катедрите по марксизъм-ленинизъм при висшите учебни заведения, Политическа икономия”, Година двадесет и първа, Книга втора, София, 1987

Мастиков, П. Производителност и ефективност на труда. „Икономическа мисъл”, 4/1979

Миронов, И. „Ефективност и икономически растеж”, „Ново време”, №2, 1981

Хайек, Ф. А. „Дорога к рабству”. „Вопросы философии”, 10/1990