

**СРАВНИТЕЛЕН АНАЛИЗ НА ИКОНОМИЧЕСКИТЕ  
ПОКАЗАТЕЛИ МЕЖДУ ПЪРВИ  
„ИЗТОЧНОЕВРОПЕЙСКИ“ И ПЪРВИ  
„ЛАТИНОАМЕРИКАНСКИ“ КЛЪСТЕРИ**

**COMPARATIVE ANALYSIS OF ECONOMIC INDICATORS  
AMONG THE FIRST "EAST EUROPEAN" AND THE FIRST  
"LATIN AMERICAN" CLUSTERS**

**Kaloyan Haralampiev<sup>1</sup>, Georgi Naidenov<sup>2</sup>**

*Department of Sociology, Faculty of Philosophy, Sofia University "St. Kliment  
Ohridski", Bulgaria*

*E-mail [k\\_haralampiev@phls.uni-sofia.bg](mailto:k_haralampiev@phls.uni-sofia.bg)*

*Department of Economic Sociology, UNWE, Bulgaria*

*E-mail [naidenov@tu-sofia.bg](mailto:naidenov@tu-sofia.bg)*

**Abstract.** We made comparative analysis of economic indicators of two clusters that have approximately equal degree of development, but the first one is a representative of the state capitalism and the second one is a representative of the liberal capitalism. This allows us to draw conclusions about the effectiveness of two "models" of development of the capitalist way of production in the countries of the second echelon of the capitalism.

**Keywords:** capitalism, cluster, economy, East Europe, Latin America

## **1. Въведение**

Представеният доклад е част от изследване, провеждано през третата година на университетския проект „Идентификация и сравнителен анализ на видовете държавен и видовете либерален капитализъм (на основата на клъстерния анализ)“, Договор № НИД 1.11/2014 година. В предходния етап установихме следното:

- Като цяло държавният капитализъм е предпочитана форма за развитието на капиталистическия начин на производство от местните елити през XX век. От дванадесет самобитни видове капитализъм осем са държавен капитализъм, три либерален капитализъм и един е междинен случай, тъй като в един период е държавен, а в друг – либерален капитализъм.
- При някои от клъстерите държавният капитализъм е успешна форма за развитие. Така е например при клъстера „Япония“, при Първи „арабски“ клъстер, при Първи „източноевропейски“ клъстер, при Първи клъстер на развиващите се страни. Но при други клъстери

развитието на капитализма не е успешно. Така е например при Втори „латиноамерикански“ клъстер и при Втори клъстер на развиващите се страни.

- Два от клъстерите на либералния капитализъм можем да определим като клъстери от първия ешелон на капитализма. Такива са клъстерите „САЩ“ и Първи „западноевропейски“ клъстер. Третият клъстер - Първи „латиноамерикански“ клъстер, е от втория ешелон на капитализма. И трите клъстера имат успешно развитие. Трудно е да се прецени, доколко това е заслуга на вида капитализъм. Или основната причина е, че двата клъстера, като първо ешелонни, експлоатират огромни колониални територии. А третият се развива върху огромни девствени и с гигантски природни богатства територии. Причините за успешното развитие са много и е трудно да се от диференцира ролята на вида капитализъм за успехите в социално-икономическото развитие.

## 2. Сравнителен анализ на динамиката на икономическите показатели на Първи „източноевропейски“ и Първи „латиноамерикански“ клъстери

Причините да се спрем на тези два клъстера са следните.

а) Първи „латиноамерикански“ клъстер е единственият от трите вида либерален капитализъм, който е от втория ешелон на капитализма. Съответно е съпоставим с различните видове държавен капитализъм, които всички са второешелонни или трето ешелонни. Освен това той е „широк“, „обемен“ клъстер. Тоест включва голям брой страни. (Виж Таблица 1)

б) Първи „източноевропейски“ клъстер, от своя страна, е най-представителен за основния вид държавен капитализъм – съветския държавен капитализъм. Той не е така „обемен“, „широк“ като първи „латиноамерикански“ клъстер. Включва неголям брой държави. За сметка на това негово „ядро“ е могъщия СССР. А това е държава, която е световна свръх сила редица десетилетия.

в) Двата клъстера са приблизително с еднаква степен на развитост.

Таблица 1. Състав на Първи „източноевропейски“ клъстер и на Първи „латиноамерикански“ клъстер [1]

Година	Първи „източноевропейски“ клъстер	Първи „латиноамерикански“ клъстер
1900		3Д: Бразилия
1905		2Д: Бразилия
1910		3Л: Бразилия
1915		2Д: Бразилия, Япония
1920		3Л: Бразилия, Япония
1925		2Л: Бразилия, България, Гватемала,

Година	Първи „източноевропейски“ кълъстер	Първи „латиноамерикански“ кълъстер
		Мексико, Хондурас, Япония
1930	1Д: СССР	2Л: Бразилия, България, Гватемала, Куба, Мексико, Унгария, Финландия, Хондурас, Япония
1935		2Л: Бразилия, България, Гватемала, Мексико, Хондурас
1940	1Д: СССР	3Л: Бразилия, България, Еквадор, Куба, Мексико, Хондурас
1945		1Л: Аржентина, Бразилия, Гватемала, Дания, Еквадор, Колумбия, Куба, Мексико, Перу, Хондурас, Чили
1950	1Д: СССР	1Л: Боливия, Бразилия, Гватемала, Еквадор, Колумбия, Коста Рика, Куба, Мексико, Панама, Перу, Пуерто Рико, Хондурас
1955	1Д: България, Полша, СССР	1Л: Боливия, Бразилия, Гватемала, Еквадор, Колумбия, Коста Рика, Мексико, Панама, Перу, Пуерто Рико, Салвадор, Хондурас, Япония
1960	1Д: България, Полша, Северна Корея, СССР, Чехословакия	1Л: Аржентина, Боливия, Бразилия, Гватемала, Гърция, Еквадор, Иран, Колумбия, Коста Рика, Мексико, Никарагуа, Панама, Парагвай, Перу, Португалия, Пуерто Рико, Салвадор, Турция, Уругвай, Хондурас, Чили, Япония
1965	1Д: България, Куба, Полша, Северна Корея, СССР, Чехословакия	1Л: Аржентина, Боливия, Бразилия, Гватемала, Гърция, Доминиканска република, Еквадор, Иран, Испания, Колумбия, Коста Рика, Мексико, Никарагуа, Панама, Парагвай, Перу, Португалия, Пуерто Рико, Салвадор, Турция, Уругвай, Хондурас, Чили
1970	2Д: Полша, СССР, Чехословакия	2Л: Аржентина, Боливия, Бразилия, Гватемала, Гърция, Доминиканска република, Еквадор, Ирландия, Испания, Колумбия, Коста Рика, Мексико, Никарагуа, Панама, Парагвай, Перу, Португалия, Пуерто Рико, Салвадор, Турция, Уругвай, Хондурас, Чили
1975	2Д: Полша, СССР, Чехословакия	2Л: Аржентина, Бирма, Боливия, Бразилия, Гватемала, Гърция, Доминиканска република, Еквадор, Ирландия, Испания, Колумбия, Коста Рика, Мексико, Никарагуа, Панама,

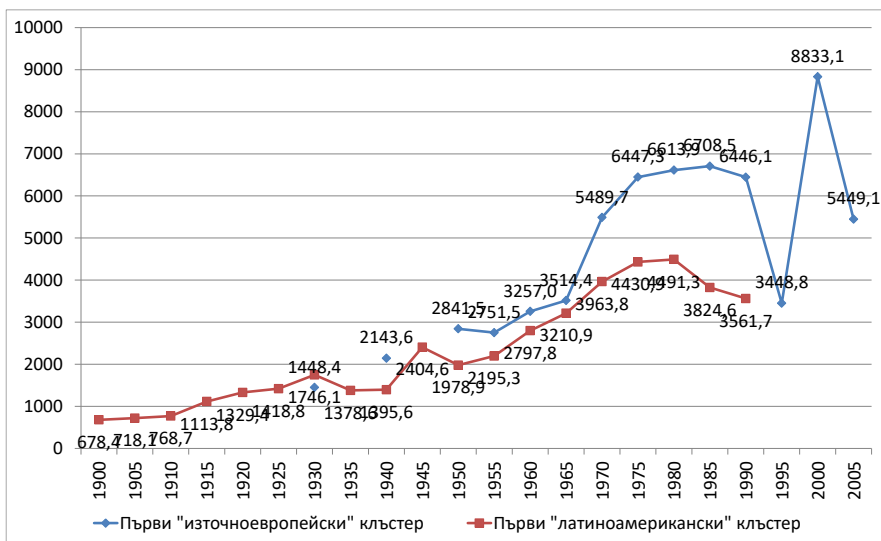
Година	Първи „източноевропейски“ клъстер	Първи „латиноамерикански“ клъстер
		Парагвай, Перу, Португалия, Пуерто Рико, Салвадор, Турция, Уругвай, Хондурас
1980	2Д: Полша, СССР, Унгария, Чехословакия	1Л: Аржентина, Бирма, Боливия, Бразилия, Венецуела, Гватемала, Гърция, Доминиканска република, Египет, Еквадор, Заир, Испания, Йемен, Китай, Колумбия, Коста Рика, Мадагаскар, Мексико, Никарагуа, Панама, Парагвай, Перу, Португалия, Пуерто Рико, Салвадор, Уругвай, Хондурас, Чили, ЮАР
1985	2Д: СССР	1Л: Аржентина, Бирма, Боливия, Бразилия, Венецуела, Гватемала, Доминиканска република, Еквадор, Заир, Зимбабве, Иран, Испания, Камерун, Китай, Колумбия, Коста Рика, Мавриций, Мадагаскар, Малави, Мароко, Мексико, Панама, Парагвай, Перу, Португалия, Салвадор, Тайланд, Турция, Уругвай, Филипини, Хондурас, Чили, ЮАР, Южна Корея
1990	1Д: Полша, Русия	1Л: Аржентина, Бенин, Боливия, Бразилия, Венецуела, Гватемала, Доминиканска република, Еквадор, Заир, Зимбабве, Иран, Камерун, Китай, Колумбия, Коста Рика, Мавриций, Мадагаскар, Малави, Мароко, Мексико, Никарагуа, Панама, Парагвай, Перу, Салвадор, Сирия, Тайланд, Турция, Уругвай, Филипини, Хондурас, Чили, Шри Ланка, ЮАР
1995	4Д: Алжир, България, Кения, Русия	
2000	4Д: Чехия	
2005	3Д: Алжир, България, Виетнам, Йордания, Мароко, Монголия, Русия, Унгария, Чехия	

Каква е динамиката на икономическото развитие на Първи „източноевропейски“ клъстер и на Първи „латиноамерикански“ клъстер?

## 2.1. Брутен вътрешен продукт на глава от населението.

През 1930 година, когато за пръв път има данни за Първи „източноевропейски“ клъстер, неговият Брутен вътрешен продукт на глава от населението е по-малък от този на Първи „латиноамерикански“ клъстер – 1448,4 долара срещу 1746,1 долара (Виж Фиг. 1). Много бързо, обаче, Брутният вътрешен продукт на глава от населението на Първи „източноевропейски“ клъстер изпреварва този на Първи „латиноамерикански“ клъстер. През 1940 година той е вече 2143,6 долара срещу 1395,6 долара. За 50 години – до 1990 година икономическото развитие на Първи „източноевропейски“ клъстер е по-успешно от това на Първи „латиноамерикански“ клъстер. През 80-те години и двата клъстера имат неуспешно развитие. БВП на глава от населението на Първи „източноевропейски“ клъстер спада от 6613,9 на 6446,1 долара. А на Първи „латиноамерикански“ клъстер от 4491,3 на 3561,7 долара.

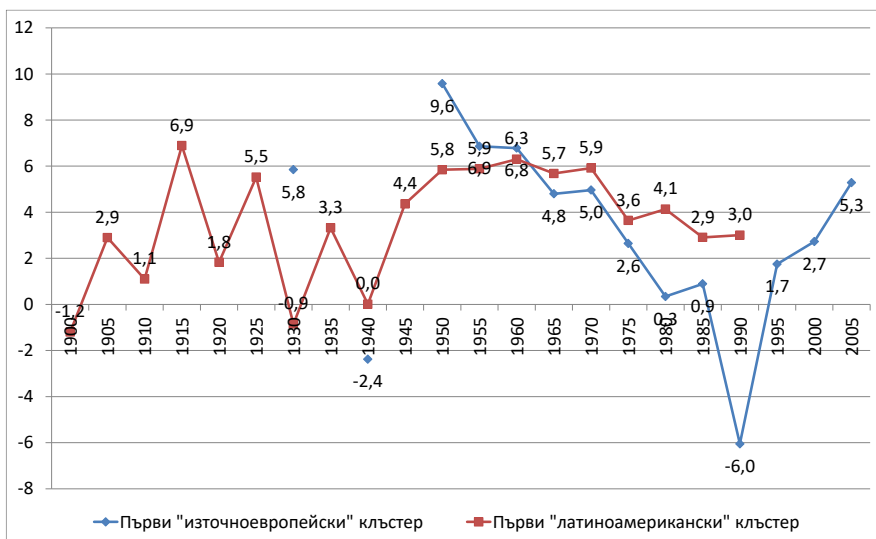
През деветдесетте години икономическото развитие на Първи „източноевропейски“ клъстер е **крайно неустойчиво**. Именно през този период става преход от съветски към корпоративен държавен капитализъм в бившите „социалистически“ страни. За съжаление липсват данни за икономическото развитие на Първи „латиноамерикански“ клъстер. Така че не може да направим сравнителен анализ на динамиката на БВП на глава от населението за този период.



Фиг. 1. БВП на глава от населението

## 2.2. Годишен темп на прираст на БВП.

През първата половина на XX век Първи „латиноамерикански“ клъстер има резки повишавания и понижавания на Годишен темп на прираст на БВП (Виж Фиг. 2). В този период за Първи „източноевропейски“ клъстер има данни единствено за 1930 година. За тази година годишният темп на прираст на БВП на Първи „източноевропейски“ клъстер е значително по-висок от този на Първи „латиноамерикански“ клъстер 5,8% срещу -0,9%. Но е приблизително еднакъв с няколкома най-високи стойности при Първи „латиноамерикански“ клъстер през първата половина на XX век. През втората половина на XX век, започвайки от много висока стойност 9,6% през 1950 година, годишният темп на прираст на БВП на Първи „източноевропейски“ клъстер намалява бързо, като през 1990 година достига отрицателна стойност от -6,0%. След това до 2005 година стойността му още по-бързо се увеличава и достига 5,3%. През втората половина на XX век годишният темп на прираст на БВП на Първи „латиноамерикански“ клъстер за разлика от първата половина е устойчив, с тенденция на понижаване. През 1950 година той е 5,8%. През 1990 година е 3,0%.

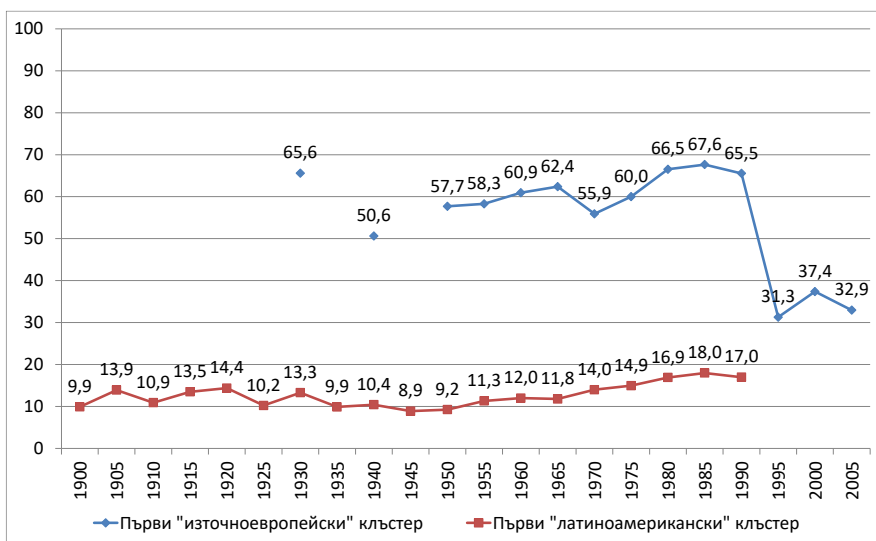


Фиг. 2. Годишен темп на прираст на БВП

## 2.3. Дял на БВП, разпределян от държавата.

През първата половина на XX век Първи „латиноамерикански“ клъстер има незначителни повишавания и понижавания на дела на БВП, разпределян от държавата (Виж Фиг. 3). Стойността му се колебае малко над 10%. В този период за Първи „източноевропейски“ клъстер има данни единствено за 1930

и 1940 години. През 1930 година дялът на БВП, разпределян от държавата, е 65,6%. През 1940 година е 50,6%. Видна е качествената разлика между двата вида капитализъм. През втората половина на ХХ век – от 1950 до 1985 година и при двата клъстера има устойчиво повишаване на дела на БВП, разпределян от държавата. От 1985 година започва понижаване на този показател и при двата клъстера. При Първи „източноевропейски“ клъстер понижаването е скокообразно и значително. От 67,6% през 1985 година дялът на БВП, разпределян от държавата, спада на 31,3% през 1995 година. След това се стабилизира на това ниво. Това рязко понижаване на този показател е свързано със започналата през този период трансформация на съветския държавен капитализъм в корпоративен държавен капитализъм. За съжаление, за Първи „латиноамерикански“ клъстер разполагаме с данни единствено до 1990 година. Така че не можем да кажем дали и при него започналото през 1985 година понижаване продължава и след това.

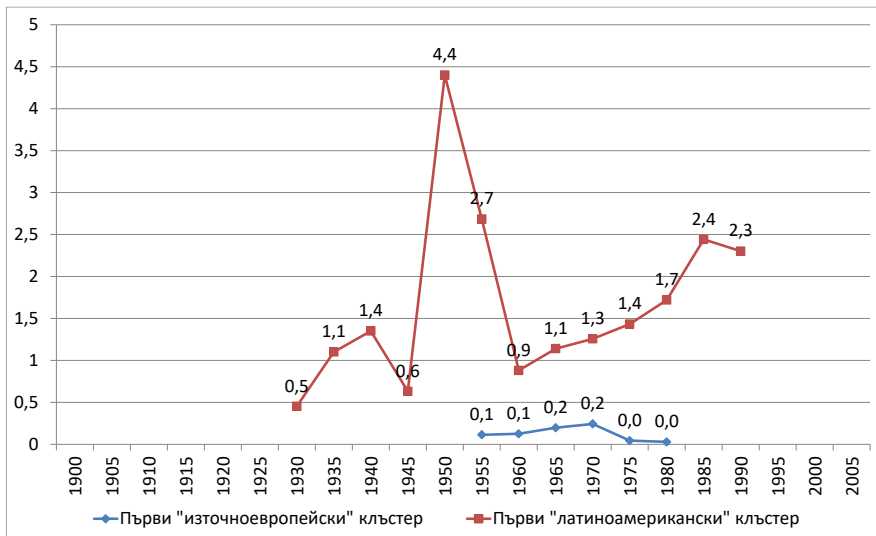


Фиг. 3. Дял на БВП, разпределян от държавата

#### 2.4. Безработица (в % от цялото население)

Двата клъстера се различават съществено по динамиката на безработицата (в % от цялото население) (Виж Фиг. 4). За Първи „източноевропейски“ клъстер има данни от 1955 до 1980 година. В този период безработицата (в % от цялото население) е крайно ниска – почти с нулеви стойности. При Първи „латиноамерикански“ клъстер разполагаме с данни за значително по-дълъг период – от 1930 до 1990 години. През този период динамиката на безработицата (в % от цялото население) показва

трайна тенденция на повишаване. Тя има един „пик“ през 1950 година, когато е 4,4%. Въпреки, че разгледана сама по себе си безработицата (в % от цялото население) на Първи „латиноамерикански“ клъстер не е висока, тя е многократно по-висока в сравнение с тази на Първи „източноевропейски“ клъстер.



Фиг. 4. Безработица (в % от цялото население)

### 3. Заключение

Икономическото развитие и на двата клъстера е сравнително успешно. В периода до 1985 година икономическият растеж на Първи „източноевропейски“ клъстер е по-висок, отколкото на Първи „латиноамерикански“ клъстер. След това икономическите показатели на Първи „източноевропейски“ клъстер се влошават в резултат на започналата трансформация от съветски към корпоративен държавен капитализъм. От началото на новия XXI век, те отново се стабилизират и Първи „източноевропейски“ клъстер започва да изпреварва, макар и не съществено по своето икономическото развитие Първи „латиноамерикански“ клъстер. И двата вида капитализъм – либералният и държавният, създават добри възможности за развитието на икономиката на страните, влизащи в двата клъстера.

### Литература:

1. NAYDENOV, G., HARALAMPIEV, K., PRODANOV, V., PACHKOVA, P. Klasterite na kapitalizma. Tipologiya i dinamika na kapitalisticheskite ikonomiki. Sofiya: Izdatelski kompleks – UNSS, 2012, 399 p.