

СОЦИАЛНИ ХАРАКТЕРИСТИКИ НА КЛЪСТЕРА НА АНГЛОСАКСОНСКИЯ ЛИБЕРАЛЕН КАПИТАЛИЗЪМ И НА СЪВЕТСКИЯ ДЪРЖАВЕН КАПИТАЛИЗЪМ – СРАВНИТЕЛЕН АНАЛИЗ НА ИНДИКАТОРИ ЗА ОБРАЗОВАНИЕ

SOCIAL CHARACTERISTICS OF THE CLUSTER OF THE ANGLO-SAXON LIBERAL CAPITALISM AND THE SOVIET STATE CAPITALISM – COMPARATIVE ANALYSIS OF INDICATORS FOR EDUCATION

Kaloyan Haralampiev¹, Georgi Najdenov²

*¹Department of Sociology, Sofia University “St. Kliment Ohridski”, Bulgaria
k_haralampiev@hotmail.com*

*²Department of Public Administration and Regional Development, UNWE-Sofia,
Bulgaria
naidenov@tu-sofia.bg*

Abstract. We present the results of a three-year university project "Clusters of Capitalism (Typology and Dynamics of the Capitalist Economies)." Our aim is, using statistical methods, to typology capitalist economies and to trace out the dynamics of the type of economy of individual countries. This paper will examine indicators for education. No significant difference was found between the average number of the children in primary and secondary schools per 1000 population between the clusters of Anglo-Saxon liberal capitalism and Soviet state capitalism. The average values of both clusters are approximately equal concerning the number of teachers per 1000 population. The specificity of the number of students per 1000 population is its large variations in the cluster of Anglo-Saxon liberal capitalism.

Keywords: Clusters of the Capitalism, Dynamics of the Capitalist Economies, Typology, Social Characteristics, Education

Представяме един от резултатите на тригодишен университетски проект на тема „Клъстерите капитализъм (типология и динамика на капиталистическите икономики)”, Договор НИД 21.03-2/2009 година.

1. Този проблем – за клъстерите капитализъм не е изследван. Изследвани са видовете и етапите на капитализма. Тези изследвания, въпреки че използват статистически данни, не се основават на обработката на

данните, още по-малко на изследване на динамични статистически редове. Изследванията имат дедуктивен характер. Много често видовете капитализъм в същото време се разглеждат и като етапи на развитието на капитализма. Впрочем такъв подход е съвсем резонен. Най-често за разграничаване на видовете капитализъм се използва дихотомията „либерален капитализъм – държавен капитализъм”. Критерий е степента на намеса на държавата в националната икономика – при минимална намеса капитализмът е либерален, при максимална намеса е държавен. Ние считаме, че този подход е уместен.

2. Поставихме си **цел**, използвайки статистическите методи, да типологизираме капиталистическите икономики и да проследим динамиката на типа икономика на отделните страни. Искаме да установим клъстерите на капиталистическото развитие: а) **глобално** – като се обхванат колкото се може повече страни; б) **темпорално** – като се обхванат колкото се може по-продължителен период.

За да извършим клъстеризацията събрахме данни по три основни индикатора:

- степен на развитост на страната;
- дял на държавния сектор в националната икономика;
- участието на държавата в преразпределението на брутния вътрешен продукт.

Първият индикатор – „степен на развитост”, изследваме чрез брутния вътрешен продукт на глава от населението на страните. Третият индикатор – „участието на държавата в преразпределението на брутния вътрешен продукт” изследваме по два начина: а. проследяваме динамиката на относителния дял на правителствените приходи спрямо брутния вътрешен продукт; б. проследяваме динамиката на относителния дял на правителствените разходи спрямо брутния вътрешен продукт. Събирането на статистическа информация по вторият индикатор - „дял на държавния сектор в националната икономика” ни затрудни. Предварителното проучване през първата година на проекта показва, че държави, за които има индикатори, позволяващи **директното** изчисляване на дела на държавния сектор в националната икономика са много малко. За повечето държави **изобщо** липсват индикатори, позволяващи **директно** изчисляване на дела на държавния сектор в националната икономика. Ето защо използваме експертна оценка по петстепенна скала:

- Дял на държавния сектор до 20%
- Дял на държавния сектор между 20% и 40%
- Дял на държавния сектор между 40% и 60%
- Дял на държавния сектор между 60% и 80%
- Дял на държавния сектор над 80%

Експертните оценки **се базират на наличната емпирична информация** – а) на индикатори, позволяващи **директна** оценка; б) на

индикатори, позволяващи **косвени** оценки. Методологическата основа на този подход е, че **дълбоката същност** на един феномен, се проявява в различни форми. Дотолкова, доколкото делът на държавния сектор е несъмнено съществена характеристика на капиталистическия начин на производство, той влияе, и съответно може да бъде открит, чрез други – количествено фиксирани икономически явления.

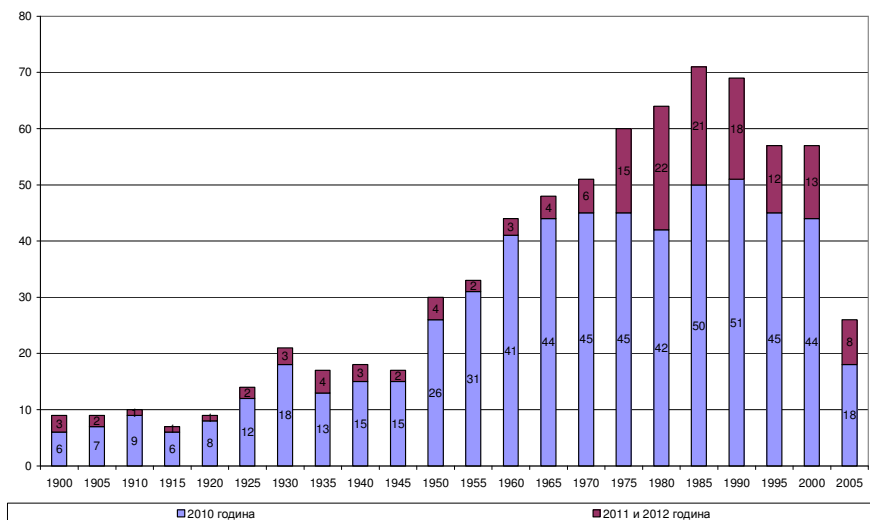
3. Основната ни работна ни **хипотеза** е, че обработката на статистическата информация по трите показателя, ще покаже групирания (кълъстери) от държави. Имаме още две хипотези: а. Кълъстери най-вероятно ще бъдат групирани в ядра, които ще принадлежат към един от двата типа капитализъм – либерален или държавен; б. Някои от държавите, които имат по-дълго историческо развитие, ще местят позициите си в кълъстерите, в ядрата и в двата типа капитализъм.¹

4. **Методиката** за статистически анализ на данните и кълъстеризация е „йерархична агломеративна кълъстеризация”.

Държавите се групират в качествено еднородни групи въз основа на стойностите на трите основни количествени индикатора. Основният резултат от **йерархичната агломеративна кълъстеризация** е т.нар. **дендрограма**. Това е графичен инструмент, който показва степента на близост между държавите, чрез който могат да се определи броят и съставът на кълъстерите.

5. В резултат на комбинирането на наличните данни за трите индикатора се получава следното разпределение на държавите, за които имаме данни, по години:

¹ Само отбелязваме, защото това е извън темата на доклада, че и трите ни хипотези се потвърдиха в хода на изследването.



Фиг. 1. Брой държави, за които има данни и по трите индикатора, по години

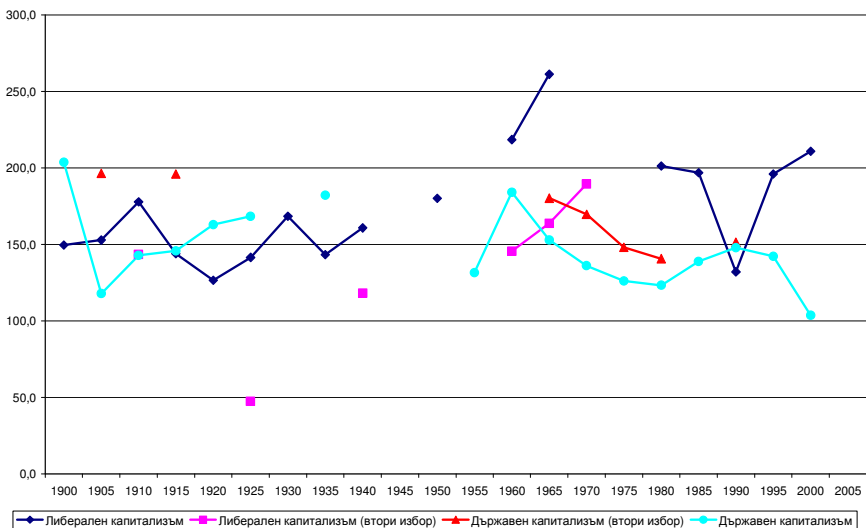
В резултат на клъстеризацията за всяка от 22-те фиксирани години се получиха от четири до единнадесет клъстера. Във всеки клъстер има от една до 35 държави. За всяка от тези години определяме кой клъстер е либерален капитализъм и кой държавен капитализъм. Това се определя от степента на държавна намеса в икономиката – тоест от общия резултат на двата показателя – дял на държавния сектор в националната икономика и участието на държавата в преразпределението на brutния вътрешен продукт. Дотолкова, доколкото в либералния капитализъм най-силно е присъствието на англосаксонските страни, него го означаваме като англосаксонски либерален капитализъм. Дотолкова, доколкото в държавния капитализъм най-устойчиво е присъствието на СССР, него го означаваме като съветски държавен капитализъм. Когато някой от двата клъстера се състои само от една държава, правим още един избор на клъстер – този който е най-близкостоящ до него.

6. След като направихме клъстеризацията по трите показателя, събрахме статистическа информация по още 22 показателя, групирани в четири раздела: икономически показатели; социални показатели; демографски показатели и инфраструктурни показатели. В настоящия доклад ще разгледаме показателите за образование от раздела на социалните показатели. Три са показателите, за които открихме дълги редове от данни: а) Деца в основни и средни училища (на 1000 човека от населението); б) Учители в основни и средни училища (на 1000 човека от населението); в) Студенти в университетите (на 1000 човека от населението).

7. Ето данните и техния анализ по трите показатели:

Таблица 1. Деца в основни и средни училища (на 1000 човека от населението)

Години	Либерален капитализъм	Либерален капитализъм (втори избор)	Държавен капитализъм (втори избор)	Държавен капитализъм
1900	149,6			203,7
1905	152,9		196,5	117,8
1910	177,9	143,5		142,9
1915	144,0		196,0	145,8
1920	126,5			162,9
1925	141,5	47,4		168,3
1930	168,4			
1935	143,3			182,2
1940	160,7	118,2		
1945				
1950	180,1			
1955				131,5
1960	218,5	145,6		184,1
1965	261,2	163,8	180,2	152,9
1970		189,5	169,7	136,0
1975			148,1	126,0
1980	201,2		140,7	123,3
1985	196,9			138,8
1990	132,1		151,3	147,8
1995	196,0			142,2
2000	210,9			103,6
2005				



Фиг. 2. Деца в основни и средни училища (на 1000 човека от населението)

Тъй като данните от втори избор на либерален и държавен капитализъм са крайно оскъдни ще правим изводи само от първият избор на двата типа клъстери:

1. Динамиката на броя на децата в основните и средните училища на 1000 души население като цяло е устойчива – движи се в границите между 100 и 200 деца.

2. Няма съществена разлика между средните стойности на броя на децата в основните и средните училища на 1000 души население между англосаксонския либерален капитализъм и съветския държавен капитализъм. Има все пак лек превес в броя на децата при либералния капитализъм.

3. В началото на графиката – 1900 година, броят на децата в основните и средните училища на 1000 души население при съветския държавен капитализъм е много висок – 203,7. Причината е много проста. В тази година клъстера на съветския държавен капитализъм се състои само от една страна – САЩ². Едва след извънредно силните антимонополни движения в началото на ХХ век, САЩ започва постепенно да се придвижва към клъстера на англосаксонския либерален капитализъм.

² Тук възникват следните проблеми: а) Доколко е уместно **преди** появата на Съветска Русия, крайния клъстер на държавния капитализъм да се нарича „съветски държавен капитализъм“? б) Уместно ли е дори да е краен даден клъстер държавен капитализъм, ако при него държавната собственост е **под 50%**, той да се нарича „съветски държавен капитализъм“? Проблемите на наименованието на клъстерите ще се решават в следваща фаза на изследването.

4. През 1965 година, заедно с Швейцария, САЩ формират вече клъстера на англосаксонския либерален капитализъм. Броя на децата в основните и средните училища на 1000 души население в този клъстер за тази година е най-висок за целия период на изследването – 261,2 деца. Възможно е това да е свързано по някакъв начин с „бейби бумът“ в САЩ след Втората световна война. Но как – това е друг проблем.

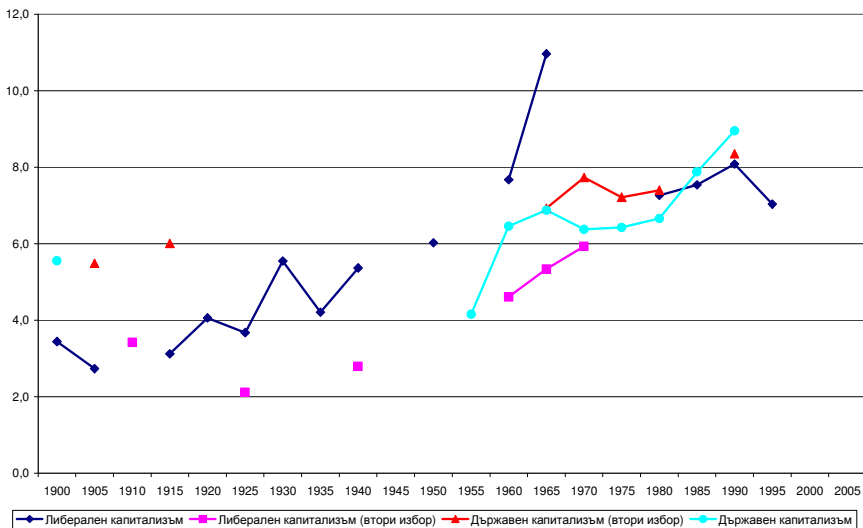
Таблица 2. Учители в основни и средни училища (на 1000 човека от населението)

Години	Либерален капитализъм	Либерален капитализъм (втори избор)	Държавен капитализъм (втори избор)	Държавен капитализъм
1900	3,4			5,6
1905	2,7		5,5	
1910		3,4		
1915	3,1		6,0	
1920	4,1			
1925	3,7	2,1		
1930	5,5			
1935	4,2			
1940	5,4	2,8		
1945				
1950	6,0			
1955				4,2
1960	7,7	4,6		6,5
1965	11,0	5,3	6,9	6,9
1970		5,9	7,7	6,4
1975			7,2	6,4
1980	7,3		7,4	6,7
1985	7,5			7,9
1990	8,1		8,4	9,0
1995	7,0			
2000				
2005				

1. Динамиката на броя на учителите в основни и средни училища (на 1000 човека от населението) е различна от динамиката на броя на децата в основните и средните училища. И при двата клъстера се забелязва устойчива тенденция на повишаване. Един учител и при двата клъстера в рамките на един век обучава все по-малко деца.

2. Тъй като данни за броя на учителите в основни и средни училища (на 1000 човека от населението) за съветския държавен капитализъм има едва от 1955 година, от тогава могат да се правят сравнения по този показател с англосаксонския либерален капитализъм. Средните стойности на двата типа клъстери са приблизително еднакви.

3. Отново, както и при първия индикатор, през 1965 година, в резултат на преместването на САЩ в клъстера на англосаксонския либерален капитализъм, броят на учителите в основни и средни училища (на 1000 човека от населението) е най-висок за изследвания период – 11,0.

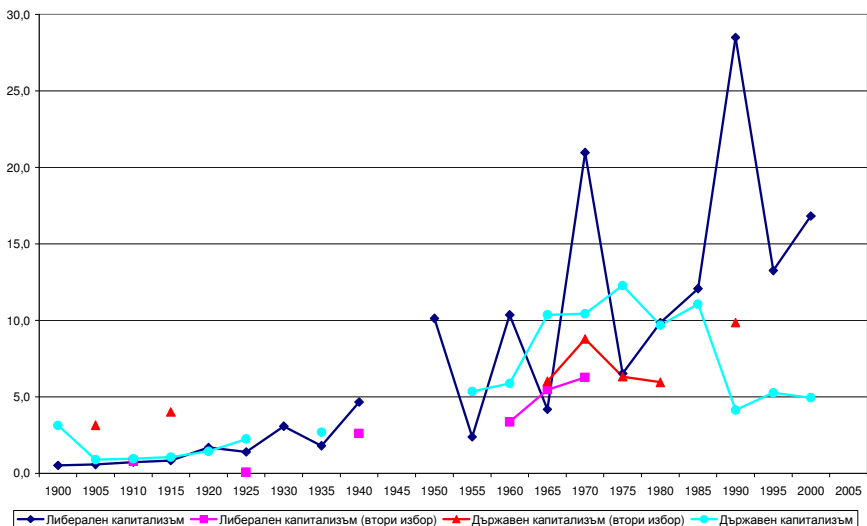


Фиг. 3. Учители в основни и средни училища (на 1000 човека от населението)

Таблица 3. Студенти в университетите (на 1000 човека от населението)

Година	Либерален капитализъм	Либерален капитализъм (втори избор)	Държавен капитализъм (втори избор)	Държавен капитализъм
1900	0,5			3,1
1905	0,6		3,1	0,9
1910	0,7	0,8		1,0
1915	0,8		4,0	1,1
1920	1,7			1,4
1925	1,4	0,1		2,2
1930	3,1			
1935	1,8			2,7
1940	4,7	2,6		
1945				
1950	10,1			
1955	2,4			5,3
1960	10,4	3,4		5,9
1965	4,2	5,5	6,0	10,4
1970	21,0	6,3	8,8	10,4

Години	Либерален капитализъм	Либерален капитализъм (втори избор)	Държавен капитализъм (втори избор)	Държавен капитализъм
1975	6,5		6,3	12,3
1980	9,9		5,9	9,7
1985	12,1			11,1
1990	28,5		9,8	4,1
1995	13,3			5,3
2000	16,8			4,9
2005				



Фиг. 4. Студенти в университетите (на 1000 човека от населението)

1. И при двата клъстера динамиката на студентите (на 1000 човека от населението), както и при учителите, има устойчива тенденция на повишаване. Изключение е периодът след 1990 година, при клъстера на съветския държавен капитализъм. От тогава в този клъстер са включени в различна конфигурация Бирма, Етиопия, Афганистан и Индия. Броят на студентите в следващите години при съветския държавен капитализъм е устойчиво нисък.

2. През 1970 година, в резултат на преместването на САЩ в клъстера на англосаксонския либерален капитализъм още от 1965 година, броят на студентите достига пик – 21,0 студенти на 1000 човека. Причината е, че върховото по брой поколение от деца в основни и средни училища през 1965 година вече учат в колежи и университети.

3. Вторият пик е през 1990 година – 28,5 студенти. Това е година, в която клъстера на англосаксонския либерален капитализъм се състои само от Германия, САЩ и Швейцария. А в продължение на десетилетия, преди и след това, крайният клъстер се състои от голямо множество, предимно латиноамерикански страни. Така че този пик е съвсем естествен. Тук възниква следният проблем. Ние определяме за англосаксонски либерален капитализъм този клъстер, който е най-краен. Там е работата, обаче, че самите клъстери се местят, макар и бавно и, както е в случая, в даден момент друг клъстер става най-краен. Той си има свои социални и други характеристики, различни от крайния преди него. Сегашният ни подход води до големи амплитуди в социалните характеристики, които се дължат не на изменения в дадения клъстер, а на „изплуване” на друг като краен клъстер. Това поставя с още по-голяма сила въпроса – не е ли нужно освен този тип динамика, която изследваме в момента, при която показатели за принадлежност към даден тип клъстери са обективни величини, да се проследи движението и на ядра от държави, клъстерът на които се движи между полюсите на англосаксонския либерален капитализъм и на съветския държавен капитализъм?

4. Особеност на този индикатор са големите негови амплитуди при англосаксонския либерален капитализъм. За едната – през 1970 година, вече обяснихме причината – придвижване във времето на „бейби-бум поколението”. Другият пик – през 1990 година очевидно се дължи на изложената по-горе особеност на клъстера тогава – че е „изплувал” друг клъстер от три високоразвити държави – САЩ, Германия и Швейцария. Техните образователни характеристики са много по-високи, отколкото на предишния, състоящ се основно от латиноамерикански страни, клъстер. Така че отново подчертаваме – може би при определяне на вида на клъстерите трябва да се отчетат и трайните тенденции на присъствие на определени държави в двата вида клъстери за определени, сравнително продължителни периоди. Тогава подобни пикове най-вероятно няма да има.

Анализът на резултатите, както се вижда е процес не само обясняващ определени процеси и явления, но и показващ проблеми, изискващи промяна в подходите и методите на изследване.